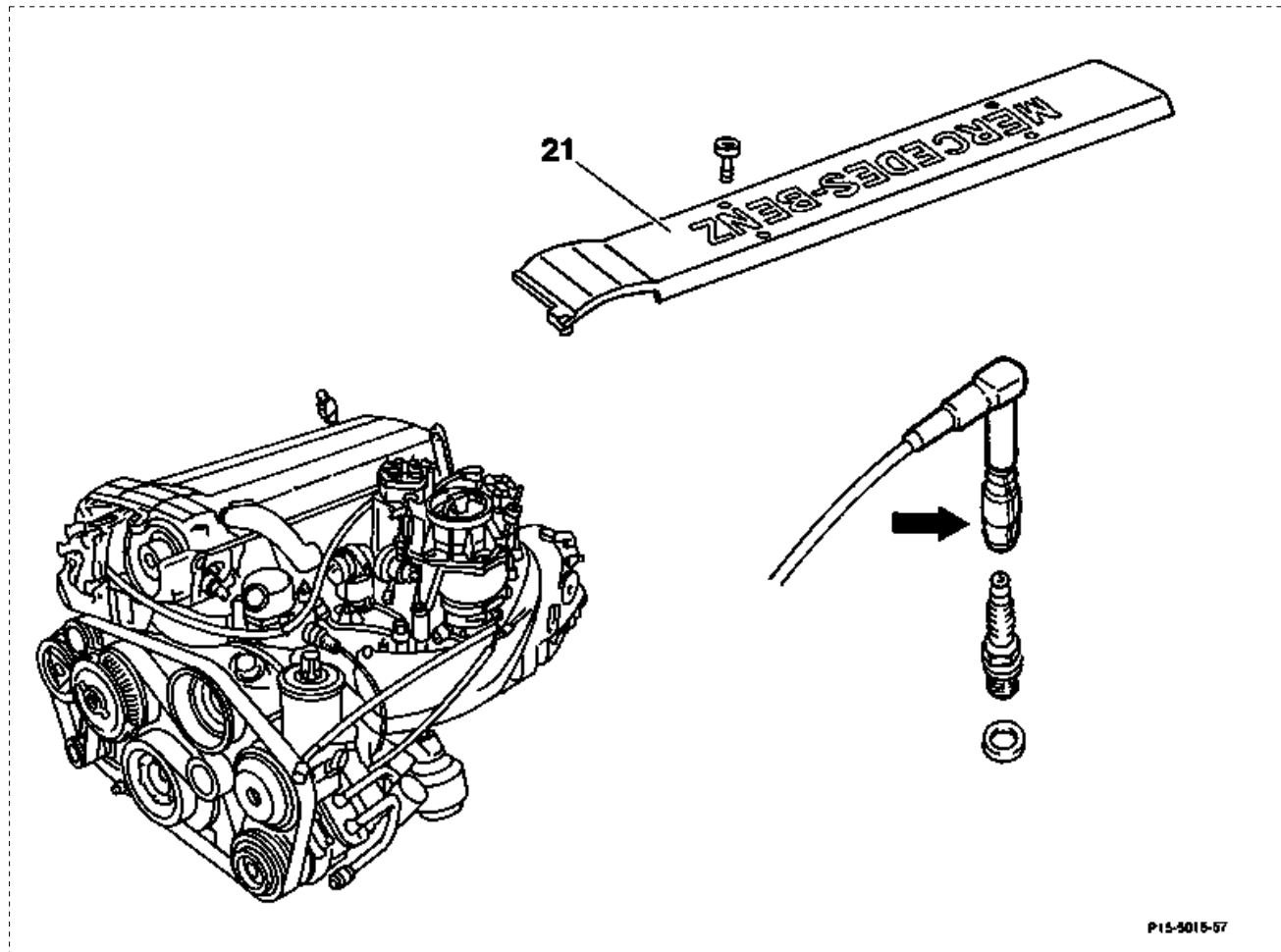


## A. Erneuern



Abdeckung (21)  
Zündkerzenstecker (Pfeil)

ab-, anmontieren.  
durch Rechts- und Linksdrehen lösen,  
abziehen, aufstecken. Nischen mit Druckluft  
ausblasen.



Beim Aufstecken auf richtige Verlegung der  
Zündleitungen achten.

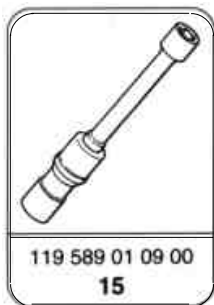
Zündleitungen

reinigen.

Zündkerzen

heraus-, hineinschrauben, gegebenenfalls  
erneuern.  
Anziehdrehmoment 20-30 Nm. Zur Montage  
freigegebenen Zündkerzenschlüssel  
119 569 01 09 00 verwenden.  
Nur freigegebene Zündkerzen mit Flachsitz  
und Dichtring verwenden. Elektrodenabstand  
prüfen.  
Sollwert=0,8 mm.

## Sonderwerkzeug



### Hinweis

Seit Februar 1991 sind die Zündkerzenstecker teilgeschirmt (Fa. Beru und Fa. Bosch).

Serieneinsatz: Februar 1991

Typ	Motor	Motor-End-Nr. mech. Getriebe	Motor-End-Nr. autom. Getriebe
124.031 124.051 124.091	104.980	005464	023786
129.061	104.981	001046	010325

## B. Zündkerzentabelle

Bosch- bzw. Beru-Zündkerzen, die mit einem "O" gekennzeichnet sind, haben eine Mittelelektrode mit einem größeren Durchmesser, z. B.

BOSCH	H7DCO
BERU	14K-7DUO

Seit September 1989 werden Champion-Zündkerzen eingebaut, deren Mittelelektrode mit einem Kupferkern versehen ist. Diese Zündkerzen sind mit einem "C" gekennzeichnet, z. B.

CHAMPION S10YCC

Grund- und Landesausführung ausgenommen

(AUS) (J) (USA), Korea, Taiwan

Hersteller	BERU	BOSCH	CHAMPION
Zündkerzen für Normalverdichtung	14F-8DUO	F8DCO	C10YCC
Zündkerzen für Niederverdichtung	14F-9DUO	F9DCO	C12YCC
Landesausführung	1) (AUS) (J) (USA), Korea, Taiwan		
Hersteller	BERU	BOSCH	CHAMPION
Zündkerzen	14F-9DUO	F9DCO	C12YCC

---

<sup>1)</sup> Die Zündkerzen sind nur für  $v_{\max}=160$  km/h zugelassen.

Für Touristenfahrzeuge, sportliche Wettbewerbe müssen Zündkerzen der Grundausrüstung eingebaut werden.